

Thopaz+™ Quick Card

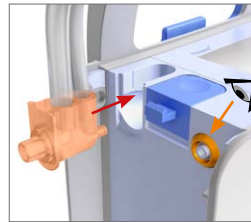


Denne hurtigveiledningen erstatter ikke bruksanvisningen. Se bruksanvisningen for Thopaz+ for mer detaljert informasjon. Denne hurtigveiledningen henviser til fastvare 1.01.

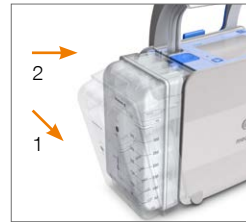
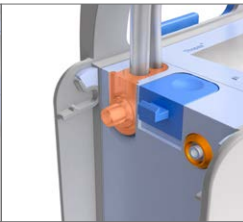
1. Montering



1. Åpne emballasjen med den sterile slangen
2. Behold pasientkoblingen i den indre posen



3. Sjekk at den oransje pakningen er på plass
4. Fest slangen

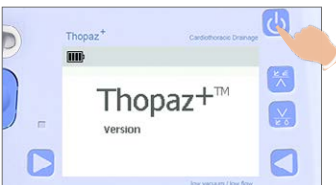


5. Sett inn bunnen på beholderen først
6. Klikk beholderen på plass



7. Thopaz+-systemet er klart til å slås på

2. Slå på

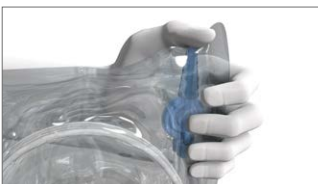


1. Slå på Thopaz+
2. Bekreft om det er en ny pasient eller ikke



3. Kontroller den registrerte beholderstørrelsen (feil størrelse registrert: Kast beholderen)
4. Thopaz+ er klar for funksjonssjekk

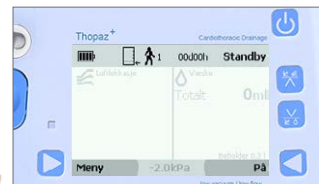
3. Utfør funksjonssjekk



1. Hold fingeren foran konnektoren (hold steril)



2. Trykk på «OK»
Funksjonskontroll bestått: Fortsett
Funksjonskontroll ikke bestått: Følg retningslinjene i bruksanvisningen



3. Koble Thopaz+ til pasienten i henhold til sykehusets retningslinjer
4. Trykk «På» for å starte behandlingen

4. Juster trykket under drift



1. Trykk samtidig



2. Still inn ønsket trykk

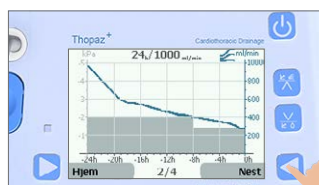


3. Bekreft med «OK»

5. Kontroller behandlingsforløpet



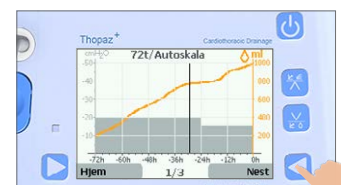
1. Kontroller luftlekkasjehistorikk



2. Bla gjennom luftlekkasjegrafene med «Neste»

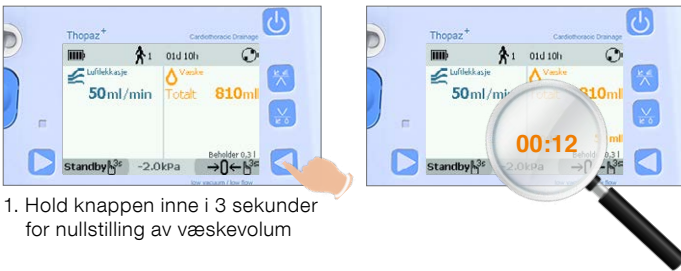


3. Kontroller væskehistorikk



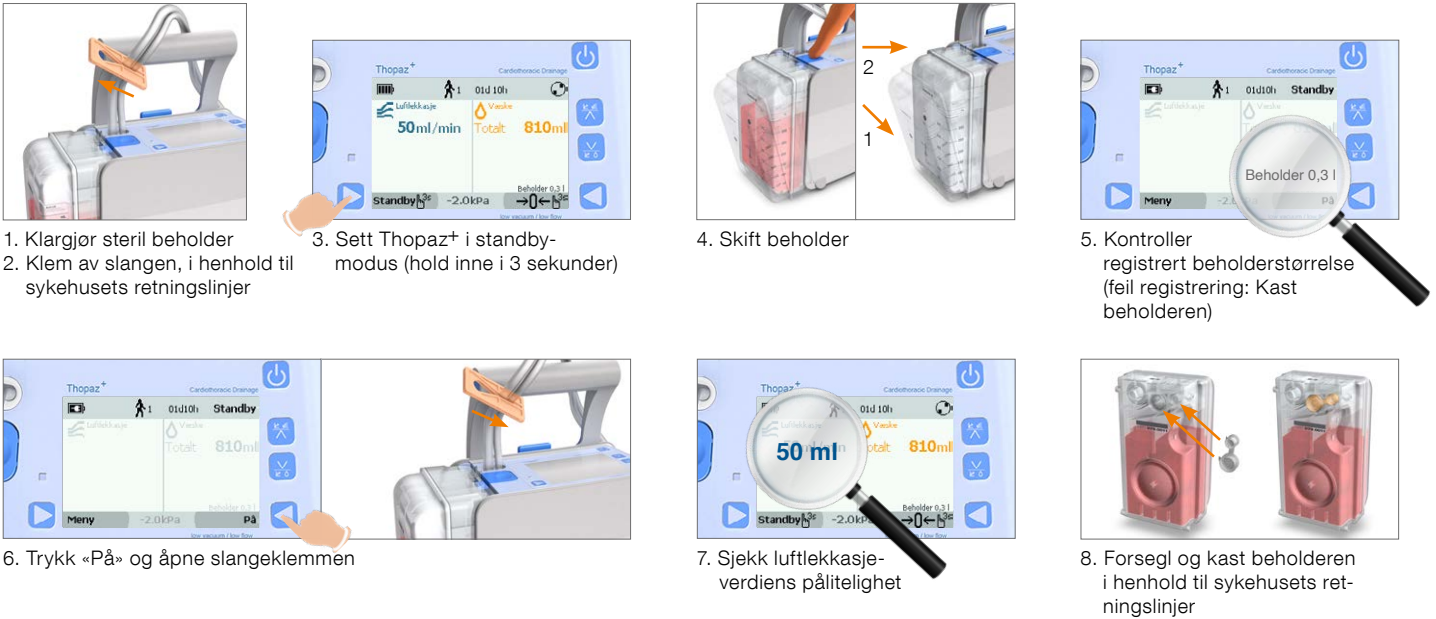
4. Bla gjennom væskegrafene med «Neste»

6. Tilbakestill væskedisplay



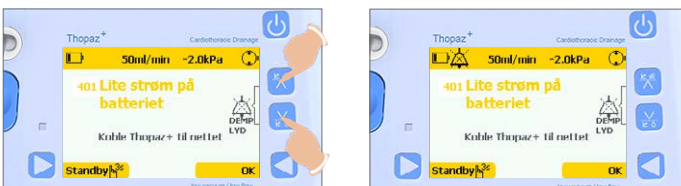
1. Hold knappen inne i 3 sekunder for nullstilling av væskevolum
2. Tidtakeren viser når parameteret sist ble nullstilt

7. Skift beholder



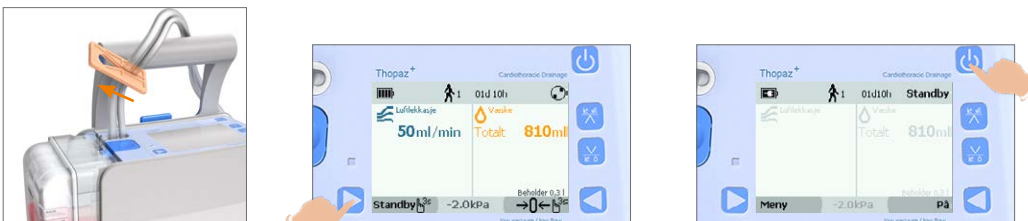
1. Klargjør steril beholder
2. Klem av slangen, i henhold til sykehusets retningslinjer
3. Sett Thopaz+ i standby-modus (hold inne i 3 sekunder)
4. Skift beholder
5. Kontroller registrert beholderstørrelse (feil registrering: Kast beholderen)
6. Trykk «På» og åpne slangeklemmen
7. Sjekk luftlekkasjeverdiens pålitelighet
8. Forsegl og kast beholderen i henhold til sykehusets retningslinjer

8. Informasjonssignaler



1. Trykk begge knapper samtidig for å dempe informasjonssignalet
2. Følg rådene på skjermen

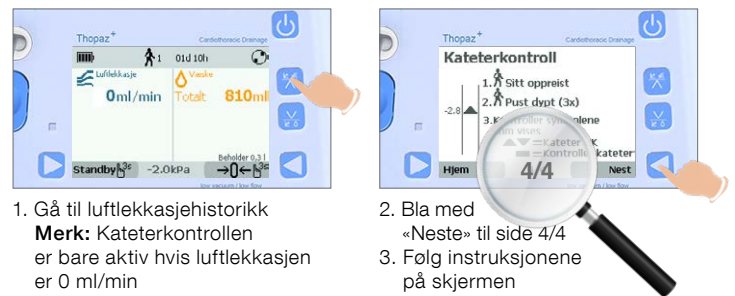
10. Slå av Thopaz+



1. Klem av kateteret
2. Klem av slangen (i henhold til sykehusets retningslinjer)
3. Sett Thopaz+ i standbymodus (hold inne i 3 sekunder)
4. Slå av Thopaz+ (med et raskt trykk på av/på knappen)
5. Fjern og forsegl beholderen
6. Kast beholderen og slangen i henhold til sykehusets retningslinjer
7. Rengjør og desinfiser Thopaz+ i henhold til bruksanvisningen

9. Kontroll av kateter

 Skal bare brukes med et pasientkateter (dren) intrapleuralt.



1. Gå til luftlekkasjehistorikk
Merk: Kateterkontrollen er bare aktiv hvis luftlekkasjen er 0 ml/min
2. Bla med «Neste» til side 4/4
3. Følg instruksjonene på skjermen

