

Thopaz+™ Quick Card

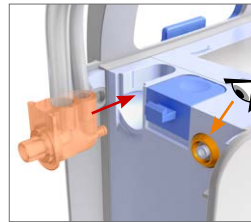


Deze Quick Card is geen vervanging van de gebruikelijke gebruiksaanwijzing. Raadpleeg de gebruiksaanwijzing van de Thopaz+ voor meer informatie. Deze Quick Card verwijst naar firmware 1.01.

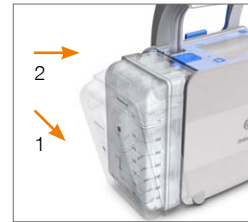
1. Assembleren



1. Open de steriele buitenverpakking van de slang
2. Houd de patiëntconnector in de binnenzak om hygiëneredenen



3. Controleer of de oranje afdichting aanwezig is in de vauümpoot
4. Bevestig slang

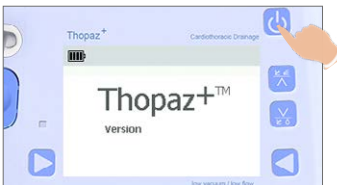


5. Plaats eerst de onderzijde van de opvangpot
6. Klik de bovenzijde van de opvangpot op zijn plaats

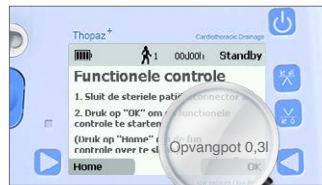


7. Het Thopaz+ systeem is ingeschakeld en klaar voor gebruik

2. Inschakelen



1. Schakel de Thopaz+ in
2. Selecteer of een nieuwe patiënt wordt aangesloten

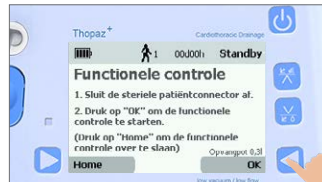


3. Controleer de maat van de opvangpot (verkeerde detectie: vervang de opvangpot)
4. De Thopaz+ is klaar voor de functietest

3. Functie-inspectie uitvoeren



1. Sluit conische connector van patiëntslang af (steriel houden)



2. Druk op "OK"
Test geslaagd: Ga verder
Test mislukt: Volg de instructies in gebruiksaanwijzing

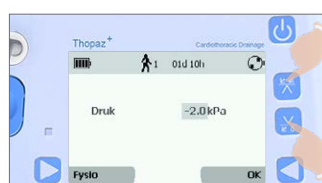


3. Sluit Thopaz+ systeem volgens de interne ziekenhuisrichtlijnen aan
4. Druk op "Aan" om de therapie te starten

4. Druk veranderen tijdens gebruik



1. Gelijktijdig indrukken



2. Stel de gewenste druk in met selectieknop



3. Bevestig met "OK"

5. Therapieverloop controleren



1. Controleer lucht lekkagehistorie



2. Druk op "volgende" om door grafiek te bladeren



3. Controleer vloeistofhistorie



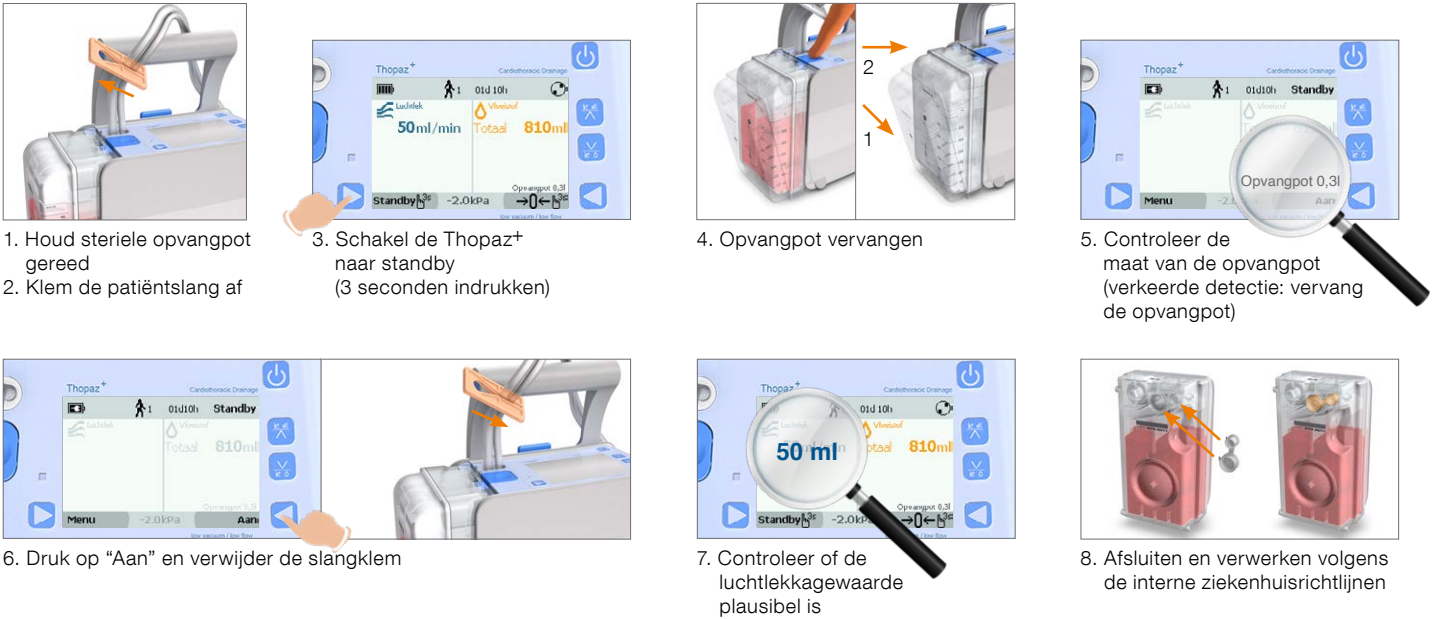
4. Druk op "volgende" om door grafiek te bladeren

6. Vloeistofweergave terugstellen



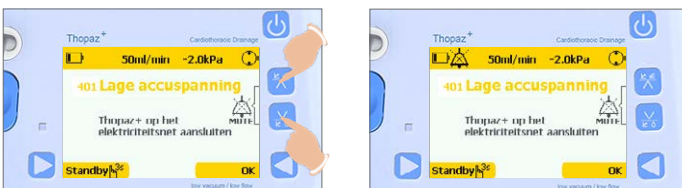
1. Druk 3 seconden lang op de vloeistofresetknop
2. De timer geeft aan wanneer de parameter voor het laatst genuld werd. Door opnieuw op de toets voor het vloeistofverloop te drukken (minstens 3 seconden), kan de weergave steeds naar behoefte genuld worden.

7. Opvangpot vervangen



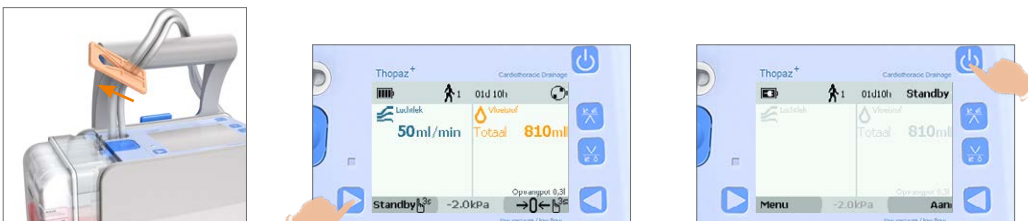
1. Houd steriele opvangpot gereed
2. Klem de patiëntslang af
3. Schakel de Thopaz+ naar standby (3 seconden indrukken)
4. Opvangpot vervangen
5. Controleer de maat van de opvangpot (verkeerde detectie: vervang de opvangpot)
6. Druk op "Aan" en verwijder de slangklem
7. Controleer of de luchtkekagewaarde plausibel is
8. Afsluiten en verwerken volgens de interne ziekenhuisrichtlijnen

8. Informatiesignalen



1. Druk tegelijkertijd in om het informatiesignaal te onderdrukken
2. Volg de aanwijzingen op het display

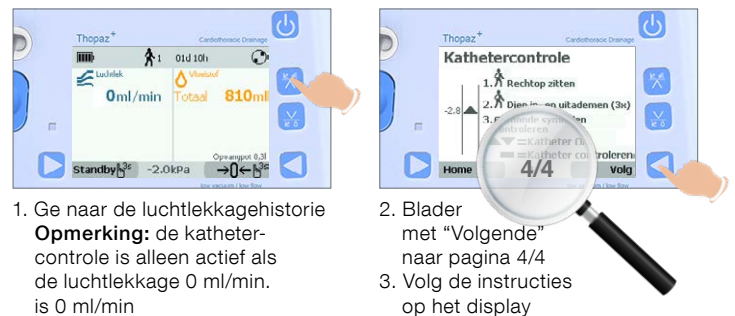
10. De Thopaz+ uitschakelen



1. Klem patiëntkatheter af
2. Klem de patiëntslang af
3. Schakel de Thopaz+ naar standby (3 seconden indrukken)
4. Schakel de Thopaz+ uit
5. Verwijder de opvangpot en dicht deze af
6. Verwerk gebruikte opvangpot en slangenset volgens de interne ziekenhuisrichtlijnen
7. Demonteer en maak Thopaz+ schoon volgens de instructies in gebruiksaanwijzing

9. Kathetercontrole

 Alleen betrouwbaar met een katheter (drain) in de interpleurale holte.



1. Ge naar de luchtkekagehistorie
Opmerking: de kathetercontrole is alleen actief als de luchtkekage 0 ml/min.
2. Blader met "Volgende" naar pagina 4/4
3. Volg de instructies op het display

