

Thopaz+™ Quick Card

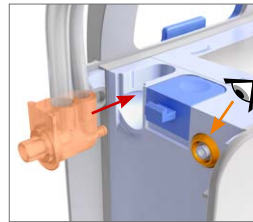


Cette Quick Card ne remplace pas le mode d'emploi habituel. Veuillez vous reporter au mode d'emploi de Thopaz+ pour plus d'informations. Cette Quick Card fait référence au microprogramme 1.01.

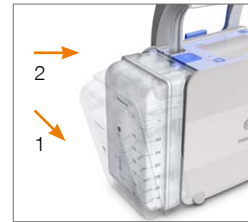
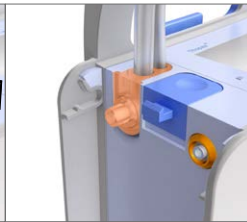
1. Assemblage



1. Ouvrir l'emballage stérile de la tubulure
2. Conserver le connecteur patient dans son sachet



3. Contrôler la présence du joint orange
4. Connecter la tubulure



5. Insérer d'abord la partie inférieure du bocal
6. Enclencher le haut du bocal dans son emplacement

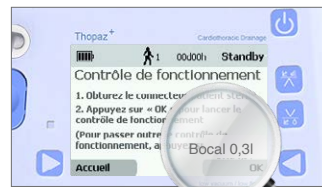


7. Le système Thopaz+ est installé et prêt à fonctionner

2. Mise en marche

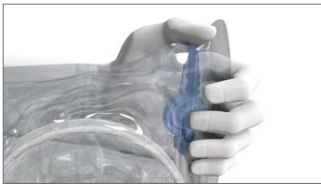


1. Allumer Thopaz+
2. Définir si le système est relié à un nouveau patient

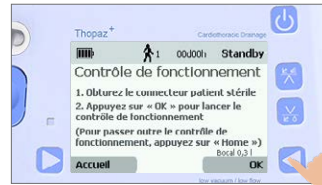


3. Vérifier le volume du bocal détecté (détection erronée: jeter le bocal)
4. Thopaz+ est prêt pour un contrôle du fonctionnement

3. Contrôler le fonctionnement



1. Obturer la tubulure (en gardant une ambiance stérile)



2. Appuyez sur « OK »
Test réussi : poursuivre
Échec du test : suivre les instructions du Mode d'emploi

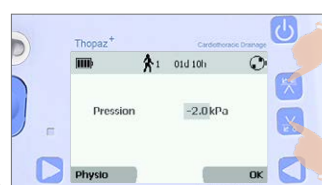


3. Relier Thopaz+ au patient selon les directives de l'hôpital
4. Pour commencer le traitement, appuyer sur « Marche »

4. Modification de la pression pendant le fonctionnement



1. Appuyer simultanément



2. Définir la pression souhaitée



3. Valider en appuyant sur « OK »

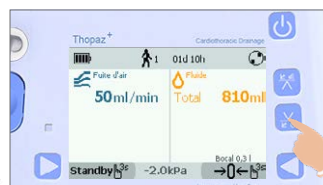
5. Évaluation de l'avancement du traitement



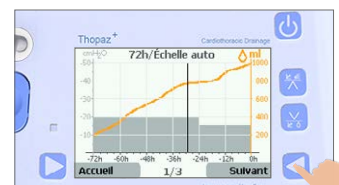
1. Contrôler l'historique de la fuite



2. Appuyer sur « Suivant » pour faire défiler les graphiques représentant la fuite aérienne

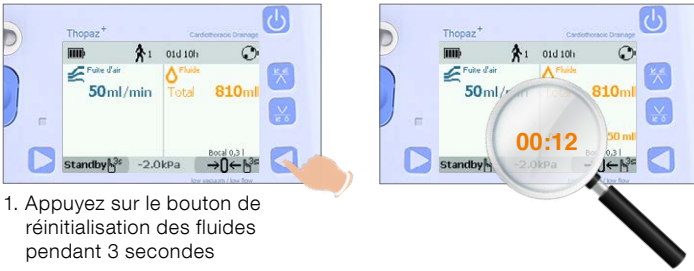


3. Contrôler l'historique du fluide



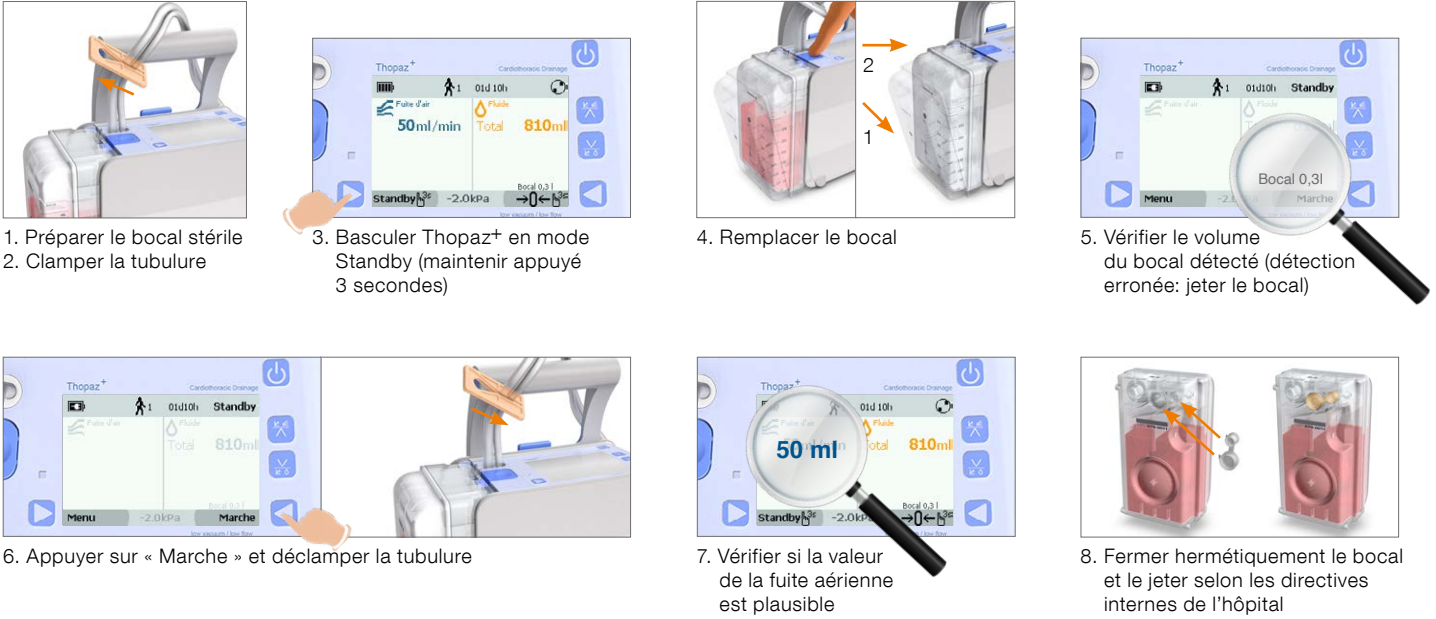
4. Appuyer sur « Suivant » pour faire défiler les graphiques représentant le fluide

6. Réinitialiser les indicateurs du fluide



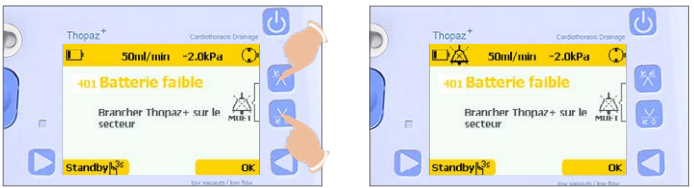
1. Appuyez sur le bouton de réinitialisation des fluides pendant 3 secondes
2. Le timer indique la date de la dernière remise à zéro du paramètre. Vous pouvez réinitialiser l'affichage à tout moment en appuyant à nouveau sur la touche historique du fluide (3 secondes).

7. Remplacement du bocal



1. Préparer le bocal stérile
2. Clamper la tubulure
3. Basculer Thopaz+ en mode Standby (maintenir appuyé 3 secondes)
4. Remplacer le bocal
5. Vérifier le volume du bocal détecté (détection erronée: jeter le bocal)
6. Appuyer sur « Marche » et déclamper la tubulure
7. Vérifier si la valeur de la fuite aérienne est plausible
8. Fermer hermétiquement le bocal et le jeter selon les directives internes de l'hôpital

8. Signaux d'information



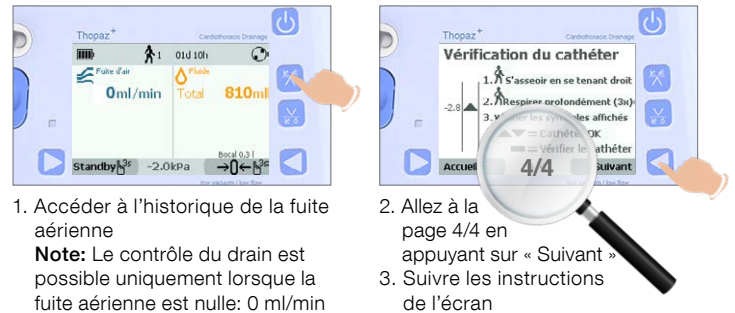
1. Appuyer simultanément pour éteindre le signal d'information
2. Suivre les instructions de l'écran

10. Arrêt du système Thopaz+



1. Clamper le drain
2. Clamper la tubulure
3. Basculer Thopaz+ en mode Standby (maintenir appuyé 3 secondes)
4. Eteindre Thopaz+
5. Retirer le bocal et le fermer hermétiquement
6. Jeter le bocal et la tubulure conformément aux directives internes de l'hôpital
7. Nettoyer et désinfecter Thopaz+ conformément au mode d'emploi

9. Vérification du drain Utiliser uniquement pour les patients dont le drain se trouve dans l'espace pleural.



1. Accéder à l'historique de la fuite aérienne
Note: Le contrôle du drain est possible uniquement lorsque la fuite aérienne est nulle: 0 ml/min
2. Allez à la page 4/4 en appuyant sur « Suivant »
3. Suivre les instructions de l'écran

